

ARBITRÁŽ 4.0

PRAKTICKÁ KOMPARACE ARBITRÁŽNÍHO
A SOUDNÍHO ŘÍZENÍ

ENERGO **SUMMIT**

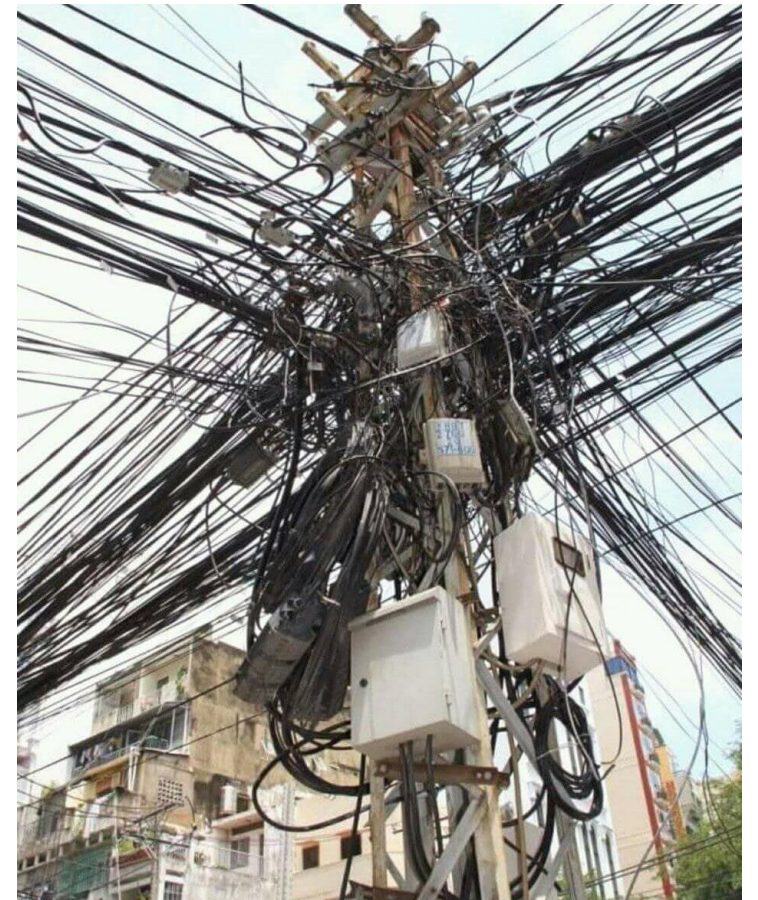
JUDr. Tomáš ČERNÝ LL.M., MBA.

15.11.2019

ČERNÝLegal
Advokátní kancelář

PRÁVNÍ PROBLÉM V ENERGETICE ?

**JAK DLOUHO
BUDE
VYŘEŠENÍ V ŘÍZENÍ TRVAT ?**



JAK U KOHO, DLE ZPŮSOBU ŘEŠENÍ NESHOD :

Standardní

Občanské soudní řízení

- právní úprava **zákonem č. 99/1963 Sb. občanský soudní řád** (dále jen „OSR“)
- soudní řízení před obecnými soudy dle **soudní soustavy ČR** – okresní soudy, krajské soudy, vrchní soudy, Nejvyšší soud ČR.
- Dle vyjádření ex Ministra spravedlnosti ČR, Roberta Pelikána ze dne 12.6.2018:
„U Krajských soudů **délka řízení** vzrostla z necelých 400 **na 480 dní.**“
tj. při jedné instanci na cca. **1,4 roku**
+ odvolací řízení s délkou dalšího min. 1 roku.

Alternativní

Rozhodčí řízení

- právní úprava v ČR zákonem **č. 216/1994 sb. o rozhodčím řízení a výkonu rozhodčích nálezů** (dále jen „ZRR“)
- rozhodčí řízení „ad hoc“
- **Institucionální** rozhodčí řízení – dle § 13 odst. 1 ZRR **stálý** rozhodčí soud **musí být zřízeny zákonem** nebo jeho zřízení musí zákon výslovně připouštět.
- **Rozhodčí soud při Hospodářské komoře ČR a Agrární komoře CR** („RS HK ČR“) zřízen na základě § 19 odst. 1 zákona č. 301/1992 Sb. **o Hospodářské komoře CR a Agrární komoře CR.**
- Dle statistiky RS HK ČR v roce 2017 průměrná doba vedení sporu (tj. od zaplacení poplatku po vydání rozhodčího nálezu) **činila 7 - 9 měsíců.**
- Možnost **urychlení řízení** a) **do 4 měsíců** po zaplacení zvýšeného poplatku o **50 %** a **návrh kterékoliv ze stran**; b) **do 2 měsíců** po zaplacení zvýšeného poplatku o **75 %** a písemné **dohody** stran;

Ústavní soud:

Přijde-li spravedlnost pozdě, je to totéž, jako by byla odmítnuta.

Pozn. Rychlost a úspěch ve sporu, který se „úspěšně“ přihlašuje do insolvenčního řízení ☹

SMÍRNÉ ŘEŠENÍ

Občanské soudní řízení

- Obecně dle **zákona č. 99/1963 Sb. občanský soudní řád** (dále jen „OSŘ“) si **NELZE procesní otázky ujednat odchylně.**

- **Smírčí řízení § 67 OSŘ**

Připouští-li to povaha věci, lze navrhnout u kteréhokoli soudu, který by byl věcně příslušný k rozhodování věci, aby provedl pokus o smír (smírčí řízení) a, došlo-li k jeho uzavření, aby rozhodl i o jeho schválení.

- **Nařízení setkání s mediátorem § 100 /2 OSŘ**

Je-li to účelné a vhodné, může předseda senátu účastníkům řízení nařídit první setkání se zapsaným mediátorem v rozsahu 3 hodin a **přerušit řízení**, nejdéle však na dobu **3 měsíců**. **Po uplynutí 3 měsíců soud v řízení pokračuje.**

- **Zákon č. 202/2012 Sb. o mediaci**

Rozhodčí řízení

- **Řád Rozhodčího soudu při HK ČR** (dále jen „Řád RS“) procesní předpis. Strany sjednáním pravomoci Rozhodčího soudu se dle § 13 odst. 3. ZRR podrobily ustanovením jeho příslušných řádů.

- **Možnost** smluvních stran si určité **procesní otázky ujednat odchylně.**

Smírčí řízení § 58 Řád RS

- (1) Na základě **návrhu kterékoliv** ze stran a se **souhlasem druhé strany** provede rozhodčí soud **dobrovolné smírčí řízení**, a to **bez ohledu, zda mezi stranami byla uzavřena rozhodčí smlouva.**
- **Smírčí výbor** - tajemník RS a dva členové jmenovaní každou ze stran.
- Po provedeném smírčím řízení **doporučí návrh smíru**, který strany mohou **přijmout** nebo **odmítnout.**

HYPOTETICKÝ SPOR

- Technologické spory „umělá inteligence, internet věcí, Průmysl 4.0, Blockchain, rozšířená komunikace, technologické „sňatky z rozumu dosavadních konkurentů“, (pozn. BMW + Mercedes Daimler, kartelové aspekty „ad blue“)
- Spor ohledně technologického rozhraní mezi obchodními partnery, vadné plnění, odstraňování vad a vzniklá újma ve výši cca. 1.000.000,- Kč;
- Plnění poskytnuto zahraničnímu zákazníkovi a tudíž smíšená komunikace smluvních strany v češtině, němčině a angličtině;
- K prokázání svých tvrzení žalobce předloží smluvní dokumentaci (část je cizojazyčná) a četnou korespondenci (30 ks) ve třech jazycích (CZ, AN, DE), kdy k prokázání tvrzení navrhuje vyslechnout 5 svědků, z toho 2 cizince + protistrana navrhne výslech dalších 3 svědků a dalších 20 listinných důkazů (z části cizojazyčných).

PRŮBĚH SOUDNÍHO A ROZHODČÍHO ŘÍZENÍ

Občanské soudní řízení

- doručení **žaloby** soudu **1.1.2020**
- zaplacení **soudního poplatku** (při podání žaloby, ale většinou výzva soudu k zaplacení – výzva reálně cca. do 3 týdnů) **30.1.2020**
- Přidělení věci **soudci dle rozvrhu soudu** (vyšší soudní úředník) tj. náhodně (specializace, kapacita)
- Vydán **platební rozkaz** (odpor) do cca. 3 měsíců po podání žaloby **1.4.2020**
- Nařízení **1. ústního jednání** ve věci (reálně kolem 1 roku po podání žaloby soudu) – je **veřejné!** **7.1.2021**
- Průměrná délka jednoho soudního jednání je cca. 2 hodiny (tj. při prvním jednání je reálně projednat jen procesní stanoviska stran /žaloba a vyjádření žalovaného/ + provedení části listinných důkazů)
- Nařízení **2. ústního jednání** – dokončení provedení listinných důkazů (potřeba ustanovení znalce?, příprava výslechu svědků a účastníků) **7.2.2021**
- Nařízení **3. a dalších jednání** – zpravidla za další měsíc.

Rozhodčí řízení

- doručení **žaloby** soudu včetně odůvodnění: **1.1.2020**
- **jazyk** řízení (jiný než čeština)
- odůvodnění **pravomoci** RS, hodnota předmětu sporu
- **návrh žalobce na rozhodce** (jméno a příjmení) – kritéria volby (odbornost s ohledem na jádro sporu)
- zaplacení poplatku (většinou výzva RS k zaplacení do 7 dnů) **8.1.2020**
- tajemník RS **uvědomí žalovaného o podání žaloby** (kopie žaloby s příloženými písemnostmi) a **vyzve** žalovaného, aby **do 14-ti dnů** (na žádost možno prodloužit) předložil své písemné vyjádření – **žalobní odpověď**, označil důkazy k prokázání svých tvrzení, **oznámil jméno rozhodce**, kterého si **zvolí**.
- žalovaný může také podat **protižalobu** **29.1.2020**
- RS zašle **žalobci žalobní odpověď** žalovaného **31.1.2020**

PRŮBĚH SOUDNÍHO A ROZHODČÍHO ŘÍZENÍ

Občanské soudní řízení

- **Soudce** určen „náhodně“ (logaritmus) dle **rozvrhu soudu** (specializace u nižších instancí, množství zpracovávaných sporů v diametrálně odlišných oborech, přetíženost soudů – 3 soudní jednání denně v diametrálně odlišných oborech),
- možné námitky podjatosti soudce.

Rozhodčí řízení

- Ustanovení rozhodčího senátu **31.1.2020**
 - žalobcem a žalovaným nominovaný rozhodce se shodnou na osobě **předsedajícího rozhodce** (jinak jmenuje RS)
 - odbornost rozhodce, renomé, mlčenlivost, kvalifikace – odborník v energetice, **možno i mimo seznam rozhodců jen pro konkrétní spor (ad hoc)** – vnitrostátní spor rozhodce st. občan ČR § 4 ZRR.
 - případné námitky podjatosti stran proti rozhodcům (nestrannost)
 - § 8 ZRR - Rozhodce je **vyločen** z projednávání a rozhodnutí věci, jestliže se zřetelem na jeho **poměr k věci, k účastníkům** nebo k jejich **zástupcům** je tu důvod **pochybovat o jeho nepodjatosti** (ekonomická závislost). Dle § 11 ZRR pokud vyjdou najevo **později** okolnosti podjatosti rozhodce.
 - při jmenování rozhodce soud přihlíží k předpokladům pro jeho **nezávislé a nestranné rozhodování**.

15.2.2020

PRŮBĚH SOUDNÍHO A ROZHODČÍHO ŘÍZENÍ

Občanské soudní řízení

- **místo řízení** – pouze budova soudu
- **jazyk řízení** – pouze **čeština** – ustanovení tlumočníka, náklady, přesnost a vypovídací hodnota překladu, doba překladu, nemožnost přímé konfrontace přes tlumočníka.
- **jazyk listinných důkazů** – pouze **čeština** – úředně ověřené překlady, náklady překladů, doba překladů.
- **Rozsudek** pouze v češtině.
- **Veřejnost** soudního řízení.
- **Formálnost** řízení – OSŘ – vstávání při komunikaci se soudce, výslech svědků, nemožnost prezentace, projektor, předložení věcného důkazu - konfrontace, pochopení problematiky jádra sporu.

Rozhodčí řízení

- **místo rozhodčího řízení** - dohoda stran, stálé sudiště RS HK CR, jinde i zahraničí - náklady
- **jazyk řízení** – jazyk listinných důkazů a korespondence např. dohoda jazyk řízení němčina a možnost podání a listinné důkazy v češtině a angličtině aniž by musely být úředně přeloženy.
- **Rozhodčí nález** v jazyce řízení – i cizojazyčný (vykonatelnost v zahraničí bez překladu).
- **Neveřejnost jednání** – obchodní tajemství, know-how, technologická špionáž konkurence, medializace.
- strany mají **rovné postavení** a musí jim být dána **plná příležitost k uplatnění jejich prav.** § 18 ZRR
- strany se mohou **dohodnout na postupu**, kterým mají rozhodci **vést řízení** - §19 ZRR a § 6 Rád RS. Jinak rozhodci postupují v řízení způsobem, který **považují za vhodný**.
- **Dohoda stran o přítomnosti osob**, které nejsou účastníky řízení (pracovníci stran, pluralita právních zástupců a jejich pomocného personálu apod.) § 28 Rád RS.
- **Neformálnost** řízení – prezentace, projekce, IT technika, výslech svědků a jejich konfrontace (znalců), předložení věcného důkazu a konfrontace s ním, místní šetření na místě plnění, koncentrace jednání a svědeckých výpovědí.

ÚSTNÍ JEDNÁNÍ

Občanské soudní řízení

- Nařízení **3. a dalších jednání** – zpravidla za další měsíc, příprava na jednání a opakované studium spisu (advokáti, soudce, v jednacím den soudce soudí 3 další věci), odstup mezi výpověďmi svědků může být i rok (konfrontace?), s délkou sporu klesá reálná „paměť“ svědků od události (judikatura NS – vypovídat o věcech vnímaných vlastními smysly, konfrontace s listinnými důkazy) **od 7.3.2021**
- **Předvolává** svědky a znalce. Neuposlechnutí výzvy možnost **donucovacích prostředků** (pořádková pokuta, předvedení) a možné trestně právní důsledky **křivé výpovědi**.
- **Znalec** – závisí-li rozhodnutí na posouzení skutečností, k nimž je potřeba odborných znalostí. Seznam znalců a znaleckých ústavů zveřejněný Ministerstvem spravedlnosti ČR. Zákon č. 36/1997 Sb. o znalcích a tlumočnících. Znalcem **nebývá** cizinec či zahraniční znalecký ústav, nezapsaný na seznamu.

Rozhodčí řízení

- **Předvolání k ústnímu jednání** – každá ze stran alespoň 10 dnů na přípravu k jednání (§ 27 Řádu RS) **od 15.3.2020**
- **Dokazování** – strany jsou povinny prokázat okolnosti, na které se odvolávají při uplatnění svých nároků nebo námitek, jakož i ve svých dalších tvrzeních (důkazní břemeno / vysvětlovací povinnost protistrany).

Důkazy se provádějí způsobem stanoveným rozhodčím senátem (§ 34 Řádu RS).
- Rozhodci mohou vyslýchat svědky, znalce a strany, jen když se k nim **dobrovolně dostaví** a poskytnou výpověď. Také jiné důkazy mohou provádět jen tehdy, jsou-li jim poskytnuty (dožádání u soudu).
- RS **nepředvolává** svědky ani znalce a jejich účast zajistí strany sporu. **Absence donucovacích prostředků RS a křivé výpovědi** – nedostaví-li se svědek možnost dožádání obecný soud (v praxi se nevyužívá - doba, důkazní břemeno/ vysvětlovací povinnost, volné hodnocení důkazů).
- **Znalec** – závisí-li rozhodnutí na posouzení skutečností, k nimž je potřeba odborných znalostí. Znalcem může být i cizinec či **zahraniční znalecký ústav**. Náklady na znalce – záloha stran každá 50%.
- **Koncentrace nařízení ústního jednání** – (třeba celý týden, možnost přímé konfrontace svědků, znalců, listinné a jiné důkazy).

SKONČENÍ PROJEDNÁVÁNÍ SPORU

Občanské soudní řízení

- **Rozsudek**
- **Odvolání** (řádny opravný prostředek)
- **Dovolání** (mimořádný opravný prostředek)

Rozhodčí řízení

- **Rozhodčí nález** – § 38 Řádu RS – **stejně právní účinky jako pravomocné soudní rozhodnutí (exekuční titul)**
- **Mezitímní rozhodčí nález** – nejprve oprávněnost co do důvodu a následně co do **výše**.
- Možnost **dohody** stran o tom, že **není třeba odůvodnění rozhodčího nálezu** (§ 29/3 Řádu RS)
- **Usnesení o zastavení řízení** – zpětvzetí žaloby, není dána pravomoc RS, nezaplacení poplatku.
- Na žádost stran lze **smír uzavřít ve formě rozhodčího nálezu** (§ 24/2 ZRR)
- Řízení je **jednoinstanční**, ale strany se mohou v rozhodčí smlouvě dohodnout, že rozhodčí nález může být k **žádosti některé z nich nebo obou přezkoumán jinými rozhodci**
- **Poučení** – Kterákoliv ze stran sporu může podat **do 3 měsíců** od doručení rozhodčího nálezu **návrh na zrušení rozhodčího nálezu soudem § 31 ZRR**. V prvním stupni je příslušný **krajský soud** a místně příslušný soud, v jehož obvodu se konalo rozhodčí řízení.



DĚKUJI ZA POZORNOST !

JUDr. Tomáš ČERNÝ LL.M., MBA.

15.11.2019

ČERNÝLegal
Advokátní kancelář



JUDr. Tomáš Černý, LL.M., MBA.

Advokát

Kontakt:

JUDr. TOMÁŠ ČERNÝ LL.M., MBA.
advokát

U Mlýnského kanálu 687/7
187 00 Praha

Mob.: +420 731 431 497

E-mail: cerny@cernylegal.com

Tomáš Černý provozuje advokátní kancelář s mezinárodní klientelou a zaměřením na obchodně právní poradenství zejména v oblastech obchodního práva, claim a risk managementu, litigation, Corporate Governance, M&A, projektů velkých investičních celků a výstavby nemovitostí. Dále se zaměřuje na právní poradenství v oblasti prevence a vedení soudních sporů a rozhodčích řízení, mezinárodních arbitrážních řízení a zastupování významných mezinárodních i národních koncernů zejména v elektrotechnickém, energetickém, farmaceutickém, strojírenském, stavebním a automobilovém průmyslu.

Jazykové kompetence

Němčina, angličtina, ruština, slovenština.

Vzdělání

Právnická fakulta Univerzity Karlovy v Praze

Praxe

2005 – současnost vlastní advokátní kancelář

1998 – 2004 Nörr Stiefenhofer Lutz advokátní a daňová kancelář

Různé

Člen **České advokátní komory ČR**

Člen **Smírčího výboru Svazu průmyslu a dopravy ČR**

Rozhodce **Rozhodčího soudu při HK a AK ČR**

Zapsán **VIAC Wien – Vienna International Arbitral Centre** – Mezinárodní rozhodčí soud při Hospodářské komoře Rakousko

General Counsel **Elektrotechnické asociace ČR**

Compliance Officer of **Market Surveillance Support Initiative / MSSI**

Předseda Spolku pro lepší život v Hovorčovicích z.s.